

VÅRDÖ KOMMUN

BALANSBOK 2021



Fastställd av kommunfullmäktige § XX/XX.06.2022

Innehåll

1. Verksamhetsberättelse	3
1.1 Viktiga händelser i verksamheten och ekonomin	3
1.1.1 Kommundirektörens översikt	3
1.1.2 Kommunens förvaltning och väsentliga förändringar i den	5
1.1.3 Den allmänna ekonomiska utvecklingen och utvecklingen inom kommunens område	9
1.1.4 Väsentliga förändringar i kommunens verksamhet och ekonomi	11
1.1.5 Uppskattning av den sannolika kommande utvecklingen.....	11
1.1.6 Bedömning av de viktigaste riskerna och osäkerhetsfaktorerna samt andra faktorer som inverkar på verksamhetens utveckling	12
1.1.7 Miljöfaktorer.....	14
1.2 Redogörelse för hur kommunens interna kontroll har ordnats	15
1.3 Räkenskapsperiodens resultat och finansieringen av verksamheten	16
1.3.1 Räkenskapsperiodens resultat	16
1.3.2 Finansiering av verksamheten	17
1.4 Den finansiella ställningen och förändringar i den	17
1.5.1 Sammanställning av samfund som ingår i koncernbokslutet.....	18
1.5.2 Styrning av koncernens verksamhet	18
1.5.3 Uppskattning av koncernens sannolika kommande utveckling	18
1.5.4 Redogörelse för hur koncernövervakningen är ordnad	18
1.6 Behandling av räkenskapsperiodens resultat och åtgärder för att balansera ekonomin	19
1.6.1 Bestämmelser	19
1.6.2 Behandling av räkenskapsperiodens resultat	19
1.6.3 Åtgärder för att balansera ekonomin	19
1.7 Budgetutfallet	19
1.7.1 Måluppfyllelsen	19
1.7.2 Utfallet av anslag och beräknade inkomster	20
1.7.3 Driftsekonomidelens utfall	20
1.7.4 Resultaträkningsdelens utfall.....	21
1.7.5 Investeringsdelens utfall	22
1.7.6 Finansieringsdelens utfall	37
1.7.7 Sammandrag av utfallet av anslag och beräknade inkomster	38
2 Bokslutskalkyler	39
2.1 Resultaträkning	39
2.2 Finansieringsanalys	40
2.3 Balansräkning	41
2.4 Koncernkalkyler	42
3. Noter till bokslutet	43
3.1 Bokslutsprinciper	43
3.2. Noter till resultaträkningen	44

3.2.1 Specifikation av verksamhetens intäkter	44
3.2.2 Specifikation av skatteintäkter	44
3.2.3 Specifikation av landskapsandelarna	44
3.2.4 Grunderna för avskrivningar enligt plan	45
3.2.5 Redogörelse gällande bestämmelser mellan planmässiga avskrivningar och investeringar som skall avskrivas...	45
3.3 Noter till balansräkningen	46
3.3.1 Noter till balansräkningens aktiva	46
3.4 Noter angående säkerheter och ansvarsförbindelser	49
3.5 Noter angående personalen	50
3.5.1 Antalet anställda	50
3.5.2 Personalkostnader	50
3.6 Innehav i andra samfund	51
3.7 Not över pågående rättsprocesser	51
4. Förteckningar och redogörelser	52
4.1 Bokföringsböcker	52
4.2 Verifikatslag	52
4.3 Arkivering av bokföring.....	52
5. Underskrifter och anteckningar	53
5.1. Bokslutets underskrifter	53
5.2 Revisorsanteckning	54
6. Handlingar som bekräftar bokslutet	54

1. Verksamhetsberättelse

1.1 Viktiga händelser i verksamheten och ekonomin

1.1.1 Kommundirektörens översikt

Totalt sett kan Vårdö kommun glädjas över ett årsresultat som är avsevärt mindre negativt än budgeterat, men det är fortfarande ett bokslut med kännbart underskott och negativ kassapåverkan.

Enligt resultaträkningen uppgår verksamhetsbidraget till -3.020.968 euro, och årsbidraget är positivt, 62.188 euro. Räkenskapsperiodens resultat är dock negativt, med ett underskott om 147.408 euro. Kassamedlen har under året minskat med 153.469 euro. Redan kassaflödet för den egentliga verksamheten och investeringarna är negativt och uppgår till -28.381 och på det tillkommer amorteringar om 102.123 euro samt övriga mindre förändringar av likviditeten.

Kommunens verksamhetskostnader budgeterades för år 2021 något högre än utfall 2020 och under året beviljades därutöver utökade kostnader om totalt 57.100 euro, men utfallet innebär ändå en ytterligare överskridning om 104.229 euro på kostnadssidan. Med något högre verksamhetsintäkter än budgeterat hålls överskridningen på nettonivå i form av verksamhetsbidrag nere till 70.371 euro jämfört mot slutlig budget.

Det faktum att både landskapsandelar och skatteintäkter blev högre än budgeterat räddar sedan årsbidraget som landar på 62.188 euro. Skatteintäkterna är dock något lägre än året före, vilket manar till extra vaksamhet kring skatteutvecklingen för framtiden.

Redan i bokslut för år 2020 och budget för år 2021 noteras att verksamhetskostnaderna kommer fortsätta öka, skatteintäkterna minska något och landskapsandelarna öka något. Att verksamhetskostnaderna ändå blev ytterligare högre än budgeterat beror i huvudsak på ökade kostnader för både personal och köptjänster, delvis som följd av nedan beskriven situation inom ledningsfunktionerna.

Lånestocken minskade under 2021 genom planerliga amorteringar. Kommunen har tre olika banklån varav det närmaste slutamorteras under år 2023. Lånestocken per invånare uppgick per 31.12 till 1.869 euro per invånare (2020 2.102 €/invånare). Soliditetsgraden stannar på samma 51 % som år 2020.

Anslutningsavgifter för vatten- och avloppsanslutningar kom in till ett nettovärde av 33.000 euro under året (2020: 6 000 €), i balansräkningen upptas dessa avgifter, eftersom de är återbetalningsbara, som övriga skulder.

På investeringssidan har långtifrån allt budgeterat förverkligats och bara runt en tiondel av i budget beviljade investeringsmedel har förbrukats.

Befolkningen i Vårdö ökade under året från 460 personer 31.12.2020 till 463 personer 31.12.2021. Över en trettioårsperiod har kommunen vuxit med 20 procent, vilket är en mycket god tillväxt.

Verksamhetsåret 2021 medförde i övrigt inga större händelser bland de förtroendevalda. Kommunfullmäktiges presidium återvaldes. I kommunstyrelsen beviljades dock Gunilla Boman befrielse från sitt uppdrag och ersattes som ledamot av Malin Olofsson med personlig ersättare Agneta Danielsson för återstoden av styrelsens mandatperiod 2020-2021.

På förvaltningsidan skedde följande större händelser:

- I och med förverkligandet av Kommunernas socialtjänst (KST) upphörde socialnämnden att existera och socialförvaltningen övergick till KST från 1.1.2021.
- Kommundirektör Kristoffer Barkar sade upp sig i oktober 2021 och direktörsposten stod obesatt under stor del av återstoden av året. Tjänsten utannonserades och i december tog fullmäktige beslut att anställa Erik Brunström som ny kommundirektör med tillträde efter årsskiftet 2021/2022.
- Äldreomsorgsledarens tjänsteförhållande avslutades under prøvotiden i augusti och tjänsten stod obesatt under stor del av återstoden av året. Tjänsten utannonserades och i december tog fullmäktige beslut att anställa Camilla Sjövik som ny äldreomsorgsledare med tillträde efter årsskiftet 2021/2022.
- Även inom både kök och fastighetsskötsel har det gjorts ändringar i ledningsfunktioner och under en del av året, vilket påverkat verksamheterna både praktiskt och ekonomiskt.

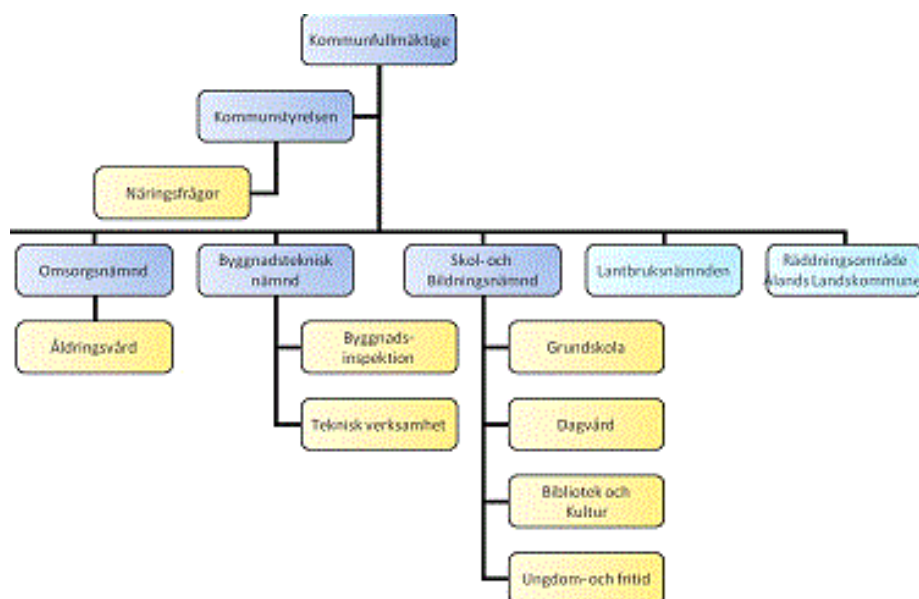
Ett flertal centrala ledningsfunktioner har därmed stått obesatta och setts över år 2021 och mycket av förvaltningen har under tiden skötts genom förordnanden av befintlig personal, vilket inneburit att inte alla funktioner har kunnat fungera helt till fullo under året. Det har i någon mån präglat förvaltningen under verksamhetsåret 2021. Även corona-situationen har påverkat verksamheterna.

Vårdö 11.05.2022

Erik Brunström

Kommundirektör

1.1.2 Kommunens förvaltning och väsentliga förändringar i den



Vårdö kommuns högsta beslutande organ är kommunfullmäktige som består av nio ledamöter.

Kommunstyrelsen i Vårdö består av sju ledamöter.

Den med Sund gemensamma socialnämnden har avvecklats i och med förverkligandet av KST från och med 1.1.2021. Vårdö kommun har nu tre egna nämnder samt ledamöter i en för Ålands landskommuner gemensam nämnd och en för norra Åland gemensam nämnd. Därtill kommer den egna centralvalnämnden och valbestyrelsen.

Kommunfullmäktige 2020-2023

Namn		Yrke	By	Röster
Anders Englund	ordförande	jordbrukare	Grundsunda	38
Matilda Erikson	Viceordförande	FK, åklagarsekreter.	Lövö	21
Göran Abrahamsson		försäljare	Vargata	31
Anna Aakula		socialarbetare	Lövö	20
Mikael Johansson		lantmästare	Mickelsö	16
Håkan Grunér		jordbrukare	Vargata	16
Anders Mattsson		överkonstapel	Sandö	13
Gerd Lönnström		hjälpkötare	Vårdöby	7
Yvonne Skaglund		tf.avd.sköt.,sjuksk.	Lövö	5

Kommunstyrelsen vid utgången av 2021

Organ:	Kommunstyrelsen	
Medlemmar	5-7	
Mandatperiod	2020-2021	
	<u>Ordinarie</u>	<u>Ersättare</u>
Ordförande	Mikael Lindholm	Åsa Björklund
Viceordförande	Fanny Sjögren	Mats Björklund
	Carl-Gustav Sjölund	Lars-Erik Eriksson
	Magnus Lundell	Maria Granlid
	Malin Olofsson*	Agnetha Danielsson*
	Krister Johansson	Pontus Grunér
	Alda Valdmane	Bethina Diederichs-Mattsson
	*ersätter befriade Gunilla Boman	*ny som personlig ersättare

Kommunfullmäktige (§§ 26-27/17.6.2021) beviljade tidigare styrelseledamot Gunilla Boman befrielse från sitt uppdrag och utsåg densammes tidigare ersättare Malin Olofsson till ordinarie ledamot, med Agnetha Danielsson som personlig ersättare i kommunstyrelsen för mandatperioden 2020-2021.

Centralvalnämnden 2020-2023 (verkar också som kommunal valnämnd)

Organ:	Kommunstyrelsen
Medlemmar	5-7
Mandatperiod	2020

Organ:	Centralvalnämnd	
Medlemmar	5+5	
Mandatperiod	2020-2023	
	<u>Ordinarie</u>	<u>Ersättare</u>
Ordförande	Magnus Sandberg	Siv Englund
Viceordförande	Åsa Björklund	Christian Olofsson
	Carl Koivisto	Ann Bjurne
	Lilian Abrahamsson	Inger Pehrsson
	Lena Lindholm	Kaj-Gunnar Sjölund

Valbestyrelsen 2020-2023

Organ:	Valbestyrelse
Medlemmar	3+3
Mandatperiod	2020-2023

	<u>Ordinarie</u>	<u>Ersättare</u>
Ordförande	Magnus Lundell	Åsa Björklund
Viceordförande	Rita Nordberg	Kaj-Gunnar Sjölund
	Ann Bjurne	Christian Olofsson

Gemensamma räddningsnämnden 2020-2023

Organ:	Gemensamma räddningsnämnden	
Medlemmar	1+1	
Mandatperiod	2020-2023	
	<u>Ordinarie</u>	<u>Ersättare</u>
	Fanny Sjögren	Yngve Bjurne

Verksamhetsområdet brand- och räddning är ett samarbete mellan nio kommuner, där Jomala kommun är huvudman. En gemensam nämnd finns, där varje avtalskommun utser en ledamot.

Byggnadstekniska nämnden 2020-2023

Organ:	Byggnadstekniska nämnden
Medlemmar	5-7
Mandatperiod	2020-2023

	<u>Ordinarie</u>	<u>Ersättare</u>
Ordförande	Anders Englund	Carl-Gustav Sjölund
Viceordförande	Magnus Lundell	Mats Björklund
	John Sjögren	Lars-Erik Eriksson
	Alda Valdmann	Åsa Boman
	Benita Björklund	Matilda Erikson
	Pontus Grunér	Tage Skogberg
	Åsa Björklund	Madeleine Andersson

Byggnadstekniska nämnden handhar byggnadsnämndens och vägnämndens uppgifter, ärenden som berör kommunal teknik, kommunens fastigheter och avfallshantering.

Gemensam lantbruksnämnd för norra Åland 2020-2023

Organ:	Lantbruksnämnden för norra Åland
Medlemmar	1+1

	<u>Ordinarie</u>	<u>Ersättare</u>
	Håkan Grunér	Anders Englund

Skol- och bildningsnämnden 2020-2023

Organ:	Skol- och bildningsnämnden	
Medlemmar	5-7	
Mandatperiod	2020-2023	
	<u>Ordinarie</u>	<u>Ersättare</u>
Ordförande	Carl-Gustav Sjölund	Christina Backman-Boman
Viceordförande	Marie-Louise Påvals	Göran Abrahamsson
	Maria Sjölund	Lars-Erik Eriksson
	Mikael Johansson	Felicia Grandell
	David Danielsson	Siv Englund
	Anna Aakula	Mikael Weckman

Skol- och Bildningsnämnden handhar sedan 1.1.2008 även barndagvården i kommunen, utöver utbildnings-, kultur och fritidsärenden.

Socialnämnden 2021

Den tidigare med Sund gemensamma socialnämndens ansvarsområden har från 2021 uppgått i KST.

Omsorgsnämnden 2020-2023

Organ:	Omsorgsnämnd
Medlemmar	3 (5-7)
Mandatperiod	2020-2023

	<u>Ordinarie</u>	<u>Ersättare</u>
Ordförande	Susanne Nordberg	Yngve Bjurne
Vice ordförande	Mikael Johansson	Magnus Lundell
	Maria Granlid	Katarina Karlsson

Omsorgsnämnden, som består av de ledamöter som Vårdö kommun tidigare utsett till den gemensamma socialnämnden, handhar frågor som rör åldringsvård och hemservice i kommunen.

Revisorer 2020-2023

Organ:	Revisorer
Medlemmar	3
Mandatperiod	2020-2023

	<u>Ordinarie</u>	<u>Ersättare</u>
Ordförande	Magnus Sandberg	Inge Andersson
Viceordförande	Timo Vetriö	Siv Grönvall-Diederichs
	BDO Audiator Oy	BDO Audiator Oy

1.1.3 Den allmänna ekonomiska utvecklingen och utvecklingen inom kommunens område

Näringslivsstruktur och arbetsliv

Enligt år 2022 senast tillgängliga uppgifter (ÅSUB statistisk årsbok 2021) fanns det år 2018 totalt 45 olika företag med hemort eller verksamhetsställe i kommunen. Av dessa är alla utom fyra sådana att de sysselsätter 0-4 personer, resten sysselsätter 5-9 personer.

Under 2018 sysselsatte den privata och offentliga verksamheten tillsammans 195 personer bosatta på Vårdö, vilket är en ökning från de senaste åren.

Antalet arbetsplatser i kommunen uppgår enligt uppgifter för år 2018 till 131 st, varav 25 % inom "samhällstjänster" och 37 % inom jord-/skogsbruk/fiske. Det innebär att andelen sysselsatt inom primärnäringarna är avsevärt större än snittet för Åland i övrigt. Andelen offentligt anställda är 38 %.

Enligt uppgifter för år 2018 pendlar 52 % av den arbetsföra befolkningen till arbetsplatser utanför kommunen, huvudsakligen till arbetsplatser som finns på fasta Åland.

Den relativa arbetslösheten gick ner från 9,0 % år 2020 till 7,3 % år 2021 (3,5 % i dec -20). Arbetslösheten är dock fortsatt något högre än genomsnittet för Ålands kommuner i övrigt.

Skattekraften per invånare var år 2019 15.723 euro, snitt för Åland 20.592 euro (Mariehamn 23.964).

Coronasituationen samt restriktioner och åtgärder med anledning av densamma kan antas ha haft betydande och långvarig inverkan på både privata hushåll, näringsliv och offentlig ekonomi.

Allmänt

Befolkningen i Vårdö kommun ökade och uppgick per 31.12.2021 till 463 personer.

År	Män	Kvinnor	Totalt	Ökn/minskn	Män %	Kvinnor %
2000	210	199	409		51 %	49 %
2001	207	197	404	-5	51 %	49 %
2002	207	199	406	2	51 %	49 %
2003	213	204	417	11	51 %	49 %
2004	221	204	425	8	52 %	48 %
2005	221	205	426	1	52 %	48 %
2006	221	213	434	8	51 %	49 %
2007	221	223	444	10	50 %	50 %
2008	231	218	449	5	51 %	49 %
2009	229	216	445	-4	51 %	49 %
2010	235	218	453	8	52 %	48 %
2011	233	216	449	-4	52 %	48 %
2012	218	204	422	-27	52 %	48 %
2013	222	212	434	12	51 %	49 %
2014	224	215	439	5	51 %	49 %
2015	222	219	441	2	50 %	50 %
2016	214	225	439	-2	49 %	51 %
2017	218	212	430	-9	51 %	49 %
2018	225	221	446	16	50 %	50 %
2019	224	223	447	1	50 %	50 %
2020	235	225	460	13	51 %	49 %
2021	239	224	463	3	52 %	48 %

Vårdö kommun växer befolkningsmässigt, mer än de flesta kommuner på Åland, och detta medan skärgårdskommunerna i övrigt tvärtom minskar successivt i befolkning. De senaste 30 åren har kommunens befolkning ökat med hela 20 %, främst genom nettoflyttning men på senare tid även genom positiva födelsetal. Vi har de senaste åren haft en betydande inflyttning från flertalet av våra närmaste grannländer.

Befolkningen per 31.12.2021 råkar vara exakt densamma som det högsta uppmätta invånarantalet under den gångna 30-årsperioden (juli 2011).

Vårdö har en större andel äldre i befolkningen, än snittet för Ålands kommuner. Särskilt andelen 85 + är avsevärt större (5,9 %, snitt för hela Åland 2,8 %). Följaktligen är också andelen i arbetsför ålder (18-64 år) därmed lägre (50,7 % mot snitt för Åland 57,2 %). Det innebär en högre försörjningsbörda.

Kommunen är fortsatt beroende av goda kommunikationer för att befolkningsstrukturen ej skall påverkas negativt.

Boende

Efterfrågan på hyresbostäder är fortsatt relativt hög, de hyresbostäder som frigörs hyrs ut snabbt.

1.1.4 Väsentliga förändringar i kommunens verksamhet och ekonomi

Kommunfullmäktige omvalde i januari Anders Englund till ordförande och Matilda Erikson till viceordförande i fullmäktige för år 2021.

Kommunfullmäktige fastställde inkomstskattesats samt fastighetskattesatser för år 2022 såsom oförändrade och taxorna för 2022 med några små förändringar jämfört med 2021.

1.1.5 Uppskattning av den sannolika kommande utvecklingen

Utvecklingen inom kommunens område de närmaste åren är beroende i första hand av vilka strategiska beslut som fattas om hur förbindelserna till kommunen kommer att utvecklas under de närmaste åren. Vårdö kommun behöver attrahera inflyttare och återflyttare om kommunen skall bibehålla sin livskraft, och med tanke på möjligheterna till pendling är förbindelserna till och från kommunen mycket betydelsefulla för den framtida utvecklingen.

Kommunen återfick år 2020 sin förlorade status som skärgårdskommun och avseende skärgårdstrafiken har denna status en positiv påverkan för kommunens näringsliv.

Den korttruttsutredning som landskapsregeringen presenterade i mars 2014 innehåller även planer på en fast förbindelse mellan Prästö i Sund och Töftö i Vårdö, en förbindelse som skulle ersätta nuvarande linfärja. Även det nuvarande regeringsprogrammet innehåller skrivelser om en bro.

Vårdö kommunfullmäktige beslöt vid sitt möte 14.10.2021 att sända in en skrivelse om att landskapsregeringen i budgeten 2022 avsätter medel för behövliga undersökningar och planering för broförbindelse mellan Vårdö, Töftö och Sund, Prästö med beräknad byggstart i början av 2023 (Kommunfullmäktige §37/14.10.2021). I skrivande stund har dock så ej skett hos landskapet.

Kommunens ekonomi är i hög grad beroende av vilka beslut som Ålands lagting och landskapsregering fattar och som styr finansieringen av kommunerna och kommunernas uppgiftshelhet. Nuvarande landskapsandelssystem betalar ut väsentligt mindre pengar än tidigare system.

Kommunens resultat under åren 2016 - 2021 har i medeltal varit positiva, trots att vartannat år uppvisat negativt resultat. En del av detta fenomen kan förklaras med den rytmstörning som finns i skatteredovisningssystemet men beror också på ett långvarigt arbete med att stävja kostnads-ökningar i verksamheten.

Överföringen av kommunernas socialvård överfördes till kommunalförbundet Kommunernas socialtjänst (KST) från 1.1.2021. Detta innebär att all socialvård förutom barnomsorg (som nu hör till utbildning) och äldreomsorg överförts dit. Oklart ännu hur det kommer påverka kommunens kostnadsutveckling i ett längre perspektiv.

De största osäkerhetsfaktorerna kring kommunens framtida utveckling är befolknings- och skatteutvecklingen, samt beslut Ålands Lagting fattar om finansieringen via landskapsandelssystemet.

Coronasituationen samt restriktioner och åtgärder med anledning av densamma kan antas ha haft betydande och långvarig inverkan på både privata hushåll, näringsliv och offentlig ekonomi. Vid tidpunkten för upprättande av bokslut för år 2021 råder i princip normaltillstånd på Åland och i Finland och största delen av världen i övrigt, men inte allt har gått tillbaka till normalläge.

1.1.6 Bedömning av de viktigaste riskerna och osäkerhetsfaktorerna samt andra faktorer som inverkar på verksamhetens utveckling

Operativa risker

- Personalens kompetens och tillgången på den

Största delen av Vårdö kommuns ordinarie personal innehar formell kompetens för de uppgifter som man utför, och situationen har förbättrats något under senare år. Den största andelen personal som saknar formell kompetens återfinns inom hemservicen och barnomsorgen. Tillgången på vikarier för kortare vikariat inom åldringsvården och delvis även inom barnomsorgen har periodvis varit begränsad. Största riskerna i anslutning till personalens kompetens är nyckelpersonsrisker, bland annat vad gäller kommunal teknik och kommunens fakturering och redovisning. För att lindra effekterna i händelse av sjukskrivningar eller annan längre frånvaro är målsättningen att flera än en person skall besitta de kunskaper som är nödvändiga för att upprätthålla centrala funktioner.

De flesta funktioner har nu en utsedd vikarie. Inom den kommunaltekniska sektorn har serviceavtal ingåtts med utomstående entreprenörer för att säkerställa funktionaliteten för vatten- och avloppsledningsnätet och för att åtgärda övriga driftsstörningar som kan uppstå utanför ordinarie arbetstid.

Under 2019 genomgicks kommunens personalpolitiska program och personalpolicy. Syftet med granskningen var bland annat att ytterligare klargöra befogenheterna gällande personalledning och tydliggöra befogenheter och skyldigheter, såväl för ledare som för medarbetare. Under 2020 har behöriga politiska organ behandlat dessa styrdokument. Under år 2021 har en del ändringar gjorts i ledningsfunktioner inom bland annat fastighetsskötsel och centralkök.

- Datasystemens funktion

Kommunen har fungerande säkerhetskopiering av den för verksamheten kritiska informationen. Kommunen har sedan hösten 2008 serviceavtal med IT-företaget JustIT Åland Ab för kommunkansliets server och arbetsstationerna vid kansliet. Sedan 2010 är en ny version av Abilitas Ekonomisystem i drift. Kommunen har ingått avtal om servertjänster med JustIT Ab i Mariehamn, och den nya versionen av ekonomisystemet körs över linje mot en server som upprätthålls av JustIT Ab. Syftet med denna lösning är att uppnå högre datasäkerhet och redundans i driften av systemen. All kritisk data, protokoll mm, lagras sedan hösten 2010 på extern server, även de enskilda arbetsstationernas uppgifter såsom e-postkorrespondens mm säkerhetskopieras externt. Under 2016 övergick kommunen till fjärrskrivbord för att öka effektiviteten i administrationen. Under 2020 har man börjat titta på att ta i bruk ett nytt ekonomisystem att tas i bruk och detta förväntades tas i bruk 2021-2022, men har i skrivande stund inte ännu erbjudits möjlighet att anskaffa eller ansluta sig till.

- Konjunkturväxlingar

Vårdö kommun är beroende av främst skatteinkomster från kommunalinkomstskatt samt landskapsandelar. Landskapsandelssystemet finansieras, liksom landskapet Ålands övriga verksamhet, främst via avräkningsprocentensamt den så kallade skattegottgörelsen, som kompenserar landskapet för skatteinkomster som överstiger rikets medeltal.

Vårdö kommun är på grund av den förhållandevis stora andelen arbetstagare och de blygsamma intäkterna från samfundsskatten i hög grad beroende av sysselsättningsläget och efterfrågeförändringar inom handel och tjänster inom näringslivet på Åland. Kommunen är på grund av det allt starkare beroendeförhållandet till Landskapsandelssystemet i hög grad beroende av vilka beslut som Ålands Lagting fattar angående transfereringarna till de åländska kommunerna.

- Ändringar i lagstiftningen

All kommunal verksamhet grundar sig på sätt eller annat på lag, och kommunen är direkt beroende av förändringar i lagstiftningen.

Under senare år har de åländska kommunerna drabbats hårdare av ekonomisk-politiska åtgärder i riket, främst avdrag av olika slag i beskattningen av stimulanskaraktär som antagits såsom budgetlagar, än kommunerna på fastlandet.

Orsaken är bland annat att Ålands Landskapsregering valt att inte på samma sätt som finska staten kompensera kommunerna för avdrag som överenskommits om i samband med att statsbudgeten antagits.

Effekterna har förstärkts över tid, och sammantaget undergräver detta upplägg de åländska kommunernas skattekraft samt ökar kommunernas beroende av Landskapsregeringens finansiering.

Ytterligare är effekterna av avdragen mera kännbara i perifera kommuner (resekostnadsavdrag) och kommuner med förhållandevis låg medelinkomst (förvärvs- grundavdrag mm), såsom Vårdö.

Uttolkning av befintlig lagstiftning har i vissa fall förändrat kommunernas möjligheter att avgiftsfinansiera sådan verksamhet som bör finansieras genom avgifter. Med tanke på det övergripande kravet om avgiftsfinansiering är landskapslagstiftningen otillräcklig.

Lagpaketet rörande KST (kommunernas socialtjänst) befaras medföra merkostnader för socialvården för Vårdö kommun från och med år 2021.

Lagstiftningen som reglerar när patienter kan klassas som klinikfärdiga, vilket i praktiken innebär att kommunerna kommer att behöva överta ansvar från ÅHS, kommer belasta äldreomsorgen i framtiden.

EU-direktivet om GDPR har medfört en del merkostnader för kommunen samt en del merarbete gällande informationshanteringen.

Lagtinget antog under 2019 ett nytt socialvårdspaket som börjar gälla från 2021 och en barnomsorg- och grundskolelag som började gälla efter utgången av 2020. Bägge dessa lagar kommer relativt kraftigt att driva merkostnader i kommunerna. Det är ännu högst oklart om kommunerna kommer få mer landskapsandelar i relation till dessa kostnadsökningar.

År 2022 har landskapsregeringen presenterat ett förslag avseende lagstadgade "kriskommunkriterier". Ifall en kommun blir klassad som kriskommun ska landskapsregeringen ha långtgående befogenheter gentemot kommunen och i förlängningen kunna tvinga fram en kommunsammanslagning.

Med detta bokslut för år 2021 uppfyller Vårdö minst ett av de föreslagna kriterierna och är nära att uppfylla även minst ett ytterligare kriterium. Ifall inte kommunens finanser stärks framöver kan kommunen enligt föreslagen lagstiftning komma att anses vara i kris.

Finansieringsrisker

- Ränterisker och kreditrisker

Vårdö kommuns lånestock utgörs från 2020 endast av banklån. Lånen refinansierades från landskapslån under 2019 vilket halverade kommunens räntekostnader. Ränterisken bedömdes under 2021 som relativt låg och samma bedömning görs fortsatt för den närmaste framtiden.

- Likviditetsrisk

Kommunens likviditet har minskat under 2021 och kassamedel per invånare är nu nere i 1.489 euro per invånare, vilket dock ändå är högre än två år tillbaka (1.832 €/inv år 2020, 1.466 €/inv år 2019).

För investeringarna i vatten- avloppsledningsnät är målsättningen är att dessa skall täckas genom anslutningsavgifter.

Skulle 2021 års drifts- och investeringsbudget följts fullt ut, hade kommunen behövt uppta nya lån.

Fastställd budget för år 2022 och ekonomiplan för 2023-2024 förutsätter upptagande av nya lån.

Skaderisker

- Försäkringar

Vårdö kommuns verksamhet och tillgångar är försäkrade mot skador i tillräcklig omfattning på sätt som framgår av förteckning i specifikationerna till bokslutet.

1.1.7 Miljöfaktorer

Vårdö kommun uppgör inte någon skild miljörapport. Kommunen är beroende av miljöfaktorer i sin verksamhet, bland annat i anslutning till leveransen av råvatten och reningen av avloppsvatten. För närvarande levererar kommunen råvatten till drygt hälften av kommunens invånare. Reningen av avloppsvatten sker med hjälp av en biorotor. Kommunens större bosättningsområden är anslutna till kommunalt avlopp.

1.2 Redogörelse för hur kommunens interna kontroll har ordnats

Iakttagande av bestämmelser, föreskrifter och beslut

Kontrollen av att bestämmelser, föreskrifter och beslut iakttas och respekteras bygger på kommunstyrelsens övervakningsplikt såsom den framgår av kommunallagen för Landskapet Åland. I och med att förvaltningslagen för Landskapet Åland tillkommit har grunderna för god förvaltningssed klargjorts, och underlättar i de flesta fall handhavandet av förvaltningen. Kommunens övergripande styrdokument, förvaltningsstadgan i vilken ingår stadgor, instruktioner och tjänste- och befattningsbeskrivningar har uppdaterats och började gälla från 1.1.2020.

Uppnående av målen, tillsyn över användningen av tillgångar, kompetent och tillförlitlig bedömning av lönsamheten

Kommunstyrelsen och tjänstemannaledningen har en central roll i uppnående av målen, uppföljningen av hur tillgångarna används och hur kommunens lönsamhet utvecklas. Den transparens som kommer av organisationens litenhet gör att tillsyn och uppföljning kan skötas på ett ändamålsenligt sätt inom ramen för den ordinarie beslutsgången.

Ordnande av riskhantering

Ansvaret för riskhanteringen åligger kommunstyrelsen enligt förvaltningsstadgan.

Tillsyn över anskaffning, överlåtelse och skötsel av tillgångar

Respektive nämnd ansvarar för de lösa tillgångar som ställts till deras förfogande. Ansvaret för skötsel av anläggningstillgångar, byggnader och annat, är ålagt Byggnadstekniska nämnden och delegerat till kommuntekniker/byggnadsinspektör sedan år 2020. Överlåtelse och försäljning av tillgångar övervakas av kommunstyrelsen, vad gäller anläggningstillgångar sker överlåtelse eller försäljning på grunder som kommunfullmäktige fastställt.

Avtalsverksamhet

Kommunstyrelsen ingår avtal för kommunens räkning. Avtal undertecknas av kommundirektören och kommunstyrelsens ordförande.

Bedömning av hur den interna kontrollen är ordnad

Den interna kontrollen har ordnats på ett med hänsyn till organisationens litenhet ändamålsenligt sätt. Sedan 2010 används Abilita Cirkulation, där fakturor hanteras elektroniskt. Rolfördelningen är sådan att alla fakturor har skilda granskare och godkännare. Möjligheterna till missbruk har i systemets upplägg minimerats så långt som det är möjligt med hänsyn till organisationens storlek.

Upplägget motsvarar det tidigare systemet med kontrasignering av fakturor.

Kommunstyrelsen följer regelbundet med den ekonomiska utvecklingen.

1.3 Räkenskapsperiodens resultat och finansieringen av verksamheten

1.3.1 Räkenskapsperiodens resultat

RESULTATRÄKNING OCH NYCKELTAL

	2021	2020
	€1 000	€1 000
Verksamhetsintäkter	541	536
Verksamhetskostnader	- 3 562	- 3 256
Verksamhetsbidrag	- 3 021	- 2 720
Skatteinkomster	1 463	1 486
Landskapsandelar	1 624	1 579
Finansiella intäkter och kostnader		
Ränteintäkter	-	-
Övriga finansiella intäkter	1	1
Räntekostnader	- 5	6
Övriga finansiella kostnader	-	-
Årsbidrag	62	340
Avskrivningar och nedskrivningar	- 210	- 205
Extraordinära intäkter		
Extraordinära kostnader		
Räkenskapsperiodens resultat	- 147	135
Bokslutsposter		
Räkenskapsperiodens överskott(underskott)	- 147	135

RESULTATRÄKNINGENS NYCKELTAL

Invånarantal	463	460
Verksamhetsintäkter/verksamhetskostnader, %	15 %	16 %
Årsbidrag, euro/invånare	134	740
Årsbidrag/Avskrivningar, %	30 %	166 %
Räkenskapsperiodens resultat/avskrivningar, %	-70 %	66 %
Räkenskapsperiodens resultat/intäkterna, %	-4 %	4 %
Likviditet, kassadagar	73	97

Jämfört mot föregående år har kommunens verksamhetskostnader ökat mycket (>300.000 E, ca 10 %). Verksamhetsintäkterna har ökat men betydligt mindre (5.000 E, ca 1 %).

Skatteinkomsterna är något litet lägre än föregående år, vilket dock kan bero på obalans i transaktionerna snarare än en negativ skatteutveckling.

Landskapsandelarna har ökat med 45.000 euro (<3 %).

Det blir ett positivt årsbidrag men till skillnad från föregående år ett negativt resultat på sista raden.

1.3.2 Finansiering av verksamheten

FINANSIERINGSANALYS OCH NYCKELTAL

	2021	2020
	€1 000	€1 000
Kassaflödet i verksamheten		
Årsbidrag	62	340
Extraordinära poster		
Korrektivposter till internt tillförda medel	0	0
Kassaflödet för investeringarnas del		
Investeringsutgifter	-91	-106
Finansieringsandelar för investeringar	0	0
Försäljningsinkomster av tillgångar bland bestående aktiva	0	6
Verksamhetens och investeringarnas kassaflöde	-28	240
Kassaflödet för finansieringens del		
Förändringar av utlåningen		
Ökning av utlåningen	0	0
Minskning av utlåningen	0	0
Förändringar i lånebeståndet		
Ökning av långfristiga lån	0	0
Minskning av långfristiga lån	-102	-102
Förändringar av kortfristiga lån	0	0
Förändringar i eget kapital	-1	0
Övriga förändringar i likviditeten	-22	49
Kassaflödet för finansieringens del	-125	-53
Förändring av likvida medel	-153	187
Likvida medel 01.01	843	655
Likvida medel 31.12	689	843

FINANSIERINGSANALYSENS NYCKELTAL

Invånarantal	463	460
Kassamedel €/inv	1 489	1 832
Länestock €/inv	1 869	2 102
Låneskötselbidrag	1	3
Soliditet, %	51 %	51 %
Relativ skuldsättningsgrad, %	57 %	60 %
Intern finansiering/investering, %	69 %	321 %

Kommunen har amorterat i planenlig takt men förverkligat bara en del av planerade investeringar. Kassaflödet blir negativt. Soliditetsgraden bibehålls vid 51 %, vilket är just över minimum.

1.4 Den finansiella ställningen och förändringar i den
Se balansräkningen och balansräkningens nyckeltal, kapitel 2.3.

1.5 Kommunkoncernens verksamhet och ekonomi

1.5.1 Sammanställning av samfund som ingår i koncernbokslutet

	Sammanställning med koncernbalansräkning	
	Sammanställda (st)	Icke Sammanställda (st)
Dottersamfund		
Bolag		
Fastighets- och bostadsbolag		
Andelslag		1
Föreningar		
Stiftelser		
Kommunalförbund		4
Intressesamfund		4
Övriga ägarintressesamfund		
	0	9

Koncernbokslut har inte upprättats med hänsyn till väsentlighetsprincipen i enlighet med tidigare bedömningar.

1.5.2 Styrning av koncernens verksamhet

Kommunstyrelsen kan lämna direktiv till de ombud som är valda att representera kommunen i kommunalförbunden och intressesamfunden.

1.5.3 Uppskattning av koncernens sannolika kommande utveckling

Kommunen är i stor utsträckning beroende av även andra kommuners maktutövning och styrning av de gemensamma kommunalförbunden.

1.5.4 Redogörelse för hur koncernövervakningen är ordnad

Kommunen har representanter i kommunalförbundens beslutsorgan och deras räkenskaper och styrdokument går igenom av kommundirektör och vid behov även av kommunstyrelsen.

1.6 Behandling av räkenskapsperiodens resultat och åtgärder för att balansera ekonomin

1.6.1 Bestämmelser

Kommunallagen för landskapet Åland (1997/73) innehåller inte krav om balansering av kommunernas ekonomi såsom motsvarande lag i riket.

1.6.2 Behandling av räkenskapsperiodens resultat

Kommunstyrelsen föreslår för kommunfullmäktige att räkenskapsperiodens underskott om 147.408,33 euro i balansen överförs till och därmed belastar tidigare års ackumulerade överskott.

1.6.3 Åtgärder för att balansera ekonomin

Räkenskapsperioden 1.1 - 31.12.2021 resulterade i ett underskott, vilket dock om det i balansen överförs till och därmed belastar tidigare års ackumulerade överskott inte föranleder behov av ytterligare åtgärder för att balansera ekonomin.

1.7 Budgetutfallet

1.7.1 Måluppfyllelsen

Enligt kommunallagen skall kommunen handha de uppgifter som den ålagts genom lag samt åtagit sig med stöd av den kommunala självstyrelsen. Kommunen ska i all sin verksamhet sträva till att främja kommuninvånarnas välfärd och en ekonomiskt och ekologiskt hållbar utveckling i kommunen.

Vårdö kommuns verksamhetsidé, fastställd den 13 november 2001, anges ännu i kommunens förvaltningsstadga som senast uppdaterats inför verksamhetsåret 2020, 2 §:

”Kommunen strävar efter att ge en god kommunal service och verka för att invånarna trivs i kommunen”.

Kommunen ska varje år upprätta en budget för nästa år. Budgeten ska innehålla målen för kommunens verksamhet och ska uppgöras så att förutsättningarna att sköta kommunens uppgifter tryggas.

I budgeten ska framgå de anslag och beräknade inkomster som krävs för att uppfylla verksamhetsmålen. Därtill ska finansieringen framgå. Budgeten ska bestå av en driftsekonomidel och resultaträkningsdel samt av en investerings- och finansieringsdel. Som en del i att uppfylla kommunfullmäktiges verksamhetsidé så genomförs från och med 2020 en särskild trivselåtgärd som kopplas till budgetförverkligandet.

Kommunens räkenskapsperiod är ett kalenderår, d.v.s. 1 januari till 31 december.

Kommunstyrelsen ska uppgöra ett bokslut för varje räkenskapsperiod och överlämna bokslutet till kommunfullmäktige före den 30 juni därpå följande år.

I bokslutet ska ingå en resultaträkning, en balansräkning samt bilagor. Därtill ska bokslutet innehålla en översikt av budgetutfallet och en verksamhetsberättelse. Bokslutet ska undertecknas av styrelseledamöterna och kommundirektören.

I verksamhetsberättelsen ska styrelsen redogöra för hur de mål som fullmäktige ställt upp för verksamheten och ekonomin uppnåtts. Därtill ska väsentliga frågor som gäller kommunens förvaltning, och ekonomi, vilka inte redovisas i resultaträkningen eller balansräkningen, ingå.

1.7.2 Utfallet av anslag och beräknade inkomster

Radetiketter	Värden			
	Bokslut 2021	Urspr budget	Budgetändr	%
☐ C1 VÅRDÖ KOMMUN	-147 408,33	-381 260,84	-57 100,00	-61 %
☐ C10 DRIFSTHUSHÅLLNING	-3 124 313,42	-3 087 193,57	-57 100,00	1 %
☐ C100 ALLMÄN ADMINISTRATION	-259 107,91	-254 864,00		2 %
⊕ 102 Revision	-2 644,45	-2 838,00		-7 %
⊕ 103 Kommunfullmäktige	-3 888,42	-2 280,00		71 %
⊕ 104 Kommunstyrelsen	-15 248,61	-5 275,00		189 %
⊕ 105 Kansli	-238 094,95	-245 171,00		-3 %
⊕ 106 Vårdö Info	768,52	700,00		10 %
☐ C200 SOCIALFÖRVALTNING	-1 601 543,12	-1 641 392,49	-32 300,00	-2 %
⊕ C201 SOCIALNÄMNDEN	-1 310,93			
⊕ C205 BARNOMSORG	-302 925,85	-369 745,31	-32 300,00	-18 %
⊕ C210 SAMORDNAD SOCIALTJÄNST	-337 987,20			
⊕ C215 ANNAN BARN- OCH FAMILJEVÅRD	59,57			
⊕ C220 VÅRD PÅ INSTITUTION	-173 024,13	-108 000,00		60 %
⊕ C225 VÅRD AV HANDIKAPPADE PÅ INRÄTTNING		-323 621,00		-100 %
⊕ C235 ÅLDRIKSVÅRD	-783 997,12	-840 026,18		-7 %
⊕ C240 ANNAN SERVICE FÖR ÅLDRIKAR	-2 357,46			
☐ C300 UNDERVISNING OCH KULTUR	-715 210,68	-735 137,71		-3 %
⊕ C301 UNDERVISNING- OCH KULTURFÖRVALTNING	-1 576,93	-1 860,00		-15 %
⊕ C305 GRUNDSKOLA	-669 310,40	-692 757,67		-3 %
⊕ C325 MEDBORGARINSTITUT	-7 628,37	-8 300,00		-8 %
⊕ C345 FRITIDSHEMSVERKSAMHET	-3 600,48	4 465,00		-181 %
⊕ C350 BIBLIOTEKSVÄSENDET	-30 130,23	-33 141,21		-9 %
⊕ C360 IDROTT OCH FRILUFTSLIV	-2 964,27	-3 543,83		-16 %
☐ C400 ÖVRIGA TJÄNSTER	-115 491,98	-108 382,62	-4 800,00	7 %
⊕ C410 SAMHÄLLSPLANERING	-4 014,46	-3 808,21		5 %
⊕ C420 BYGGNADSTILLSYN	-27 995,32	-23 180,22		21 %
⊕ C450 AVFALLSHANTERING	-15 541,91	-15 042,80		3 %
⊕ C480 BRAND- OCH RÄDDNINGSVÄSENDET	-32 910,12	-32 970,00	-4 800,00	0 %
⊕ C460 TRAFIKLEDER	-35 030,17	-33 381,39		5 %
☐ C500 ÖVRIGA TJÄNSTER	-463 027,96	-398 098,40	-20 000,00	16 %
⊕ C510 FRÄMJANDE AV NÄRINGSLIVET	-7 055,21	-6 120,00		15 %
⊕ C535 INTERN SERVICE	-452 811,25	-389 078,40	-20 000,00	16 %
⊕ C592 LANTBRUKSNÄMNDEN	-3 161,50	-2 900,00		9 %
☐ C600 AFFÄRSVERKSAMHET	30 068,23	50 681,65		-41 %
⊕ C610 VATTEN- OCH AVLOPPSVERKET	-68 411,02	-41 626,39		64 %
⊕ C630 KOLLEKTIVTRAFIK	-935,90	-1 000,00		-6 %
⊕ C640 HAMNVERKSAMHET	-68,70	-800,00		-91 %
⊕ C660 JORD- OCH SKOGSBRUKSLÄGENHETER	3 302,67	3 600,00		-8 %
⊕ C671 UTHYRNING AV ÖVRIGA UTRYMMEN	96 181,18	90 508,04		6 %

Inkomsterna och intäkterna utfall i förhållande till budget, se 1.7.4 Resultaträkningens utfall, nästa sida.

1.7.3 Driftsekonomidelens utfall

Budgeten är bindande för nämnderna och verksamhetsområdena på resultatnäringsnivå till nettobelopp dock så att anslag under moment A4120 Personalkostnader och A4190 kundtjänster inte får överföras till andra moment utan kommunstyrelsens godkännande. Se bilagd verksamhetsberättelse.

1.7.4 Resultaträkningsdelens utfall

RESULTATRÄKNING

	Budget 2021	Budgetändring	Budget inkl ändring	Utfall	Avvikelse
Verksamhetsintäkter					
Försäljningsintäkter	156 500		156 500	164 758	8 258
Avgiftsintäkter	144 320		144 320	153 992	9 672
Understöd och bidrag	1 500		1 500	1 700	200
Hysesintäkter	204 524		204 524	220 552	16 027
Övriga verksamhetsintäkter	300		300	0	-300
Verksamhetsintäkter	507 144		507 144	541 002	33 858
Verksamhetskostnader					
Personalkostnader	-1 646 526	-37 300,00	-1 683 826	-1 702 883	-19 057
Löner och arvoden	-1 362 871	-31 678,79	-1 394 549	-1 407 032	-12 483
Lönebikostnader	-283 655	-5 621,21	-289 277	-295 851	-6 574
Köp av tjänster	-1 343 300	-10 000	-1 353 300	-1 406 941	-53 642
Material, förnödenheter och varor	-301 340	-9 800	-311 140	-370 131	-58 991
Understöd	-102 670	0	-102 670	-74 394	28 276
Övriga verksamhetskostnader	-6 805		-6 805	-7 620	-815
Verksamhetskostnader	-3 400 641	-57 100	-3 457 741	-3 561 970	-104 229
Verksamhetsbidrag	-2 893 497	0	-2 950 597	-3 020 968	-70 371
Skatteinkomster	1 194 000		1 194 000	1 463 355	269 355
Landskapsandelar	1 573 946		1 573 946	1 624 055	50 109
Återkrävd moms					
Finansiella intäkter och kostnader					
Ränteintäkter			0	0	0
Övriga finansiella intäkter	500		500	757	257
Räntekostnader	-5 550		-5 550	-5 011	539
Övriga finansiella kostnader				0	
Finansiella intäkter och kostnader	-5 050		-5 050	-4 254	796
Årsbidrag	-130 601	0	-187 701	62 188	249 889
Avskrivningar och nedskrivningar					
Avskrivningar enligt plan	-193 560		-193 560	-209 597	-16 037
Nedskrivningar					
Extraordinära poster					
Extraordinära intäkter					
Extraordinära kostnader					
Räkenskapsperiodens resultat	-324 161	0	-381 261	-147 408	233 853
Ökn.(-) eller minskn.(+) av avskrivn.diff					
Ökn.(-) eller minskn.(+) av reserver					
Ökn.(-) eller minskn.(+) av fonder					
Räkenskapsperiodens överskott (underskott)	-324 161	0	-381 261	-147 408	233 853

Jämfört mot budget överskrids nettokostnaderna med ca 2,5 %. Skatteintäkterna är avsevärt högre.

1.7.5 Investeringsdelens utfall

	Användning under tidigare år	Ursprunglig budget	Förändringar i budgeten	Budget efter förändringar	Utfall 2021	Avvikelse	Använt av kostnadsberäkning 31.12
C2510 TRAFIKLEDER 24626 Trafikleder Öjvägen Trafikleder							
Utgifter		-50 000		-50 000	0	50 000	0
Inkomster							
Netto		-50 000		-50 000	0	50 000	0
C2520 INTERN SERVICE 25351 Fastighetsskötsel Fastighetsskötsel							
Utgifter			-10 000	-10 000		10 000	10 000
Inkomster				0			
Netto		0	-10 000	-10 000	0	10 000	10 000
C2810 VATTEN- OCH AVLOPPSVERK 26102 Avloppsanläggningar Avlopp Vårdöbyn							
Utgifter	-27 067				0	0	0
Inkomster							
Netto	-27 067	0			0	0	0
C2810 VATTEN- OCH AVLOPPSVERK 26117 Vatten till Simskäla Vattenledning Simskäla							
Utgifter		-15 000		-15 000	-44 561	-29 561	-29 561
Inkomster				0	1 455	1 455	1 455
Netto	0	-15 000		-15 000	-43 106	-28 106	-28 106

	Användning under tidigare år	Ursprunglig budget	Förändringar i budgeten	Budget efter förändringar	Utfall 2 021	Avvikelse	Använt av kostnads- beräkning 31.12
26118 Vatten till Hullvik Vattenledning Hullvik							
Utgifter	-8 309			0		0	-8 309
Inkomster				0	1 619	1 619	1 619
Netto	-8 309	0	0	0	1 619	1 619	-6 690
C2820 UTHYRNING AV BOSTÄDER 26719 Strömsby fastighets Ab Strömsby FAB							
Utgifter		-60 000	-15 000	-75 000	-49 082	25 918	-49 082
Inkomster				0			
Netto		-60 000	-15 000	-75 000	-49 082	25 918	-49 082
C2820 UTHYRNING AV BOSTÄDER 26715 Strömmsgården Strömmsgården förprojektering							
Utgifter		-530 000		-530 000	0	530 000	0
Inkomster							
Netto		-530 000		-530 000	0	530 000	0
C2820 UTHYRNING AV BOSTÄDER 26715 Strömmsgården Avloppsanslutningsavgifter							
Utgifter	46 762			0			46 762
Inkomster				0			
Netto	46 762	0	0	0	0	0	46 762

	Användning under tidigare år	Ursprunglig budget	Förändringar i budgeten	Budget efter förändringar	Utfall 2 021	Avvikelse	Använt av kostnads- beräkning 31.12
C2810 VATTEN- OCH AVLOPP 26 130 Vattenanslutningsavgifter							
Utgifter						0	0
Inkomster	595 755					0	595 755
Netto	595 755				0	0	595 755
C2810 VATTEN- OCH AVLOPP 26 140 Avloppsanslutningsavgifter							
Utgifter							
Inkomster	184 600				0		184 600
Netto	184 600				0		184 600
C2830 HAMNVERKSAMHET 26 401							
Utgifter		-200 000		-200 000	0	-200 000	
Inkomster				0			
Netto		-200 000	0	-200 000			
SUMMERING							
	818 809	- 855 000	- 25 000	- 880 000	- 90 569	589 431	753 240

Sammanfattningsvis konstateras att bara en bråkdel av budgeterade investeringar genomförts fullt ut och att en del överförts till budget för år 2022 och framåt.

1.7.6 Finansieringsdelens utfall

	Ursprunglig budget	Förändringar i Budgeteten	Budget efter förändringar	Utfall 1.1 - 31.12.2020	Avvikelse
Den egentliga verksamhetens och investeringarnas kassaflöde					
Internt tillförda medel					
Årsbidrag	-130 601	-57 100	-187 701	62 188	249 889
Extraordinära poster					
Rättelseposter till internt tillförda medel				0	0
Investeringar					
Investeringar i anläggningstillgångar	-859 000	-30 000	-889 000	-90 569	798 431
Finansieringsandelar för investeringsutgifter					
Försäljningsink. av anläggningstillg.	0	0	0	0	0
Ordinarie verksamhet och investeringar, netto	-989 601	-87 100	-1 076 701	-28 381	1 048 320
Finansieringsverksamheten					
Förändringar av utlåningen					
Ökning av utlåningen				0	0
Minskning av utlåningen					
Förändringar av lånestocken					
Ökning av långfristiga lån				0	0
Minskning av långfristiga lån				-102 123	-102 123
Förändringar av kortfristiga lån				205	205
Förändringar av eget kapital				-1 339	-1 339
Övriga förändringar av likviditeten				-21 832	-21 832
Inverkan på likviditeten	-989 601	-87 100	-1 076 701	-153 469	923 231

1.7.7 Sammandrag av utfallet av anslag och beräknade inkomster

Radetiketter	Utfall 2021 ;	Slutlig budget	Skillnad %
⊖ A3000 RESULTATRÄKNING FÖR KOMMUN	-147 408,33	-381 260,84	-61,3 %
⊖ A3100 VERKSAMHETENS INTÄKTER	541 001,90	507 144,16	6,7 %
⊖ A3120 Försäljningsintäkter	164 758,03	156 500,00	5,3 %
⊖ A3130 Försäljningsintäkter av affärsverksamhet	136 646,11	139 000,00	-1,7 %
⊕ 3001 Vatten- och avloppsvattenavgifter	29 097,65	29 000,00	0,3 %
⊕ 3002 Avloppsavgifter	11 982,50	12 000,00	-0,1 %
⊕ 3005 Vattenmätarhyra	2 014,40	2 000,00	0,7 %
⊕ 3006 Grundavgift hushållsvatten	12 931,82	13 000,00	-0,5 %
⊕ 3050 Avfallstransport- och behandling	73 811,07	75 000,00	-1,6 %
⊕ 3070 Plogningsavgifter	6 743,39	8 000,00	-15,7 %
⊕ 3071 Försäljning av jordbruksprodukter och virke	65,28		
⊕ A3160 Övriga försäljningsintäkter av prestationer	28 111,92	17 500,00	60,6 %
⊕ A3170 Avgiftsintäkter	153 992,28	144 320,00	6,7 %
⊕ A3240 Understöd och bidrag	1 700,00	1 500,00	13,3 %
⊕ A3250 Övriga verksamhetsintäkter	220 551,59	204 824,16	7,7 %
⊕ A4100 VERKSAMHETENS KOSTNADER	-3 561 969,88	-3 457 740,79	3,0 %
⊖ A5100 SKATTEINKOMSTER	1 463 355,03	1 194 000,00	22,6 %
⊕ 5000 Kommunal inkomstskatt	1 350 250,77	1 100 000,00	22,8 %
⊕ 5100 Fastighetsskatt	77 201,05	78 000,00	-1,0 %
⊕ 5200 Andel av samfundsskatt	28 272,00	10 000,00	182,7 %
⊕ 5400 Övriga skatter (källskatt)	7 631,21	6 000,00	27,2 %
⊖ A5110 STATSANDELAR	1 624 054,94	1 573 945,73	3,2 %
⊕ 5510 Landskapsandel för skattekomplettering	636 444,19	649 466,89	-2,0 %
⊕ 5520 Landskapsandel för grundskola	579 312,85	378 652,67	53,0 %
⊕ 5530 Landskapsandel för socialvård	267 721,47	430 077,17	-37,8 %
⊕ 5580 Landskapsandel för kultur	6 923,16	6 572,00	5,3 %
5850 Övriga landskapsandelar (LS-stöd)	48 883,02	55 613,00	-12,1 %
⊕ 5560 Kompensation av kapitalskatt	17 024,50	18 439,00	-7,7 %
⊕ 5585 Kompensation för arbets- och pensionsinkomstavrdraget		30 125,00	
⊕ 5545 Kompensation för övriga skatteförändringar	12 198,08	5 000,00	144,0 %
⊕ 5555 Kompensation för corona	55 547,67		
⊖ A6100 FINANSIELLA INTÄKTER OCH KOSTNADER	-4 253,60	-5 050,00	-15,8 %
⊖ A6120 Övriga finansiella intäkter	757,49	500,00	51,5 %
6130 Dröjsmålsräntor	757,49	500,00	51,5 %
⊖ A6130 Räntekostnader	-5 011,09	-5 550,00	-9,7 %
6210 Räntekostnader för lån från utomstående	-5 157,31	-5 800,00	-11,1 %
6220 Periodisering av räntor	146,22	250,00	-41,5 %
⊕ A7100 AVSKRIVNINGAR OCH NEDSKRIVNINGAR	-209 596,72	-193 559,94	8,3 %
Totalsumma	-147 408,33	-381 260,84	-61,3 %

2 Bokslutskalkyler

2.1 Resultaträkning

	Bokfört 1.1 - 31.12.2021	Bokfört 1.1 - 31.12.2020	Skillnad %
Verksamhetsintäkter			
Försäljningsintäkter	164 758,03	158 710,89	3,8 %
Avgiftsintäkter	153 992,28	154 401,95	-0,3 %
Understöd och bidrag	1 700,00	1 850,00	-8,1 %
Hysesintäkter	220 551,59	220 665,31	-0,1 %
Övriga verksamhetsintäkter			
Verksamhetsintäkter	541 001,90	535 628,15	1,0 %
Verksamhetskostnader			
Personalkostnader	-1 702 883,09	-1 589 167,42	7,2 %
Löner och arvoden	-1 407 032,07	-1 316 909,33	6,8 %
Lönebikostnader	-295 851,02	-272 258,09	8,7 %
Pensionskostnader	-258 369,38	-239 957,55	7,7 %
Övriga lönebikostnader	-37 481,64	-32 300,54	16,0 %
Köp av tjänster	-1 406 941,47	-1 253 312,69	12,3 %
Material, förnödenheter och varor	-370 131,08	-309 763,08	19,5 %
Understöd	-74 393,92	-98 751,21	-24,7 %
Övriga verksamhetskostnader	-7 620,32	-4 702,37	62,1 %
Verksamhetskostnader	-3 561 969,88	-3 255 696,77	9,4 %
Verksamhetsbidrag	-3 020 967,98	-2 720 068,62	11,1 %
Skatteinkomster	1 463 355,03	1 485 837,37	-1,5 %
Landskapsandelar	1 624 054,94	1 578 955,84	2,9 %
Återkrävd moms			
Finansiella intäkter och kostnader			
Ränteintäkter	0,00	0,00	
Övriga finansiella intäkter	757,49	1 087,39	-30,3 %
Räntekostnader	-5 011,09	-5 619,73	-10,8 %
Övriga finansiella kostnader	0,00	0,00	
Finansiella intäkter och kostnader	-4 253,60	-4 532,34	-6,2 %
Årsbidrag	62 188,39	340 192,25	
Avskrivningar och nedskrivningar			
Avskrivningar enligt plan	-209 596,72	-205 103,09	2,2 %
Nedskrivningar			
Extraordinära poster			
Extraordinära intäkter			
Extraordinära kostnader			
Räkenskapsperiodens resultat	-147 408,33	135 089,16	-209,1 %
Ökn.(-) eller minskn.(+) av avskrivn.diff			
Ökn.(-) eller minskn.(+) av reserver			
Ökn.(-) eller minskn.(+) av fonder			
Räkenskapsperiodens överskott (underskott)	-147 408,33	135 089,16	-209,1 %

2.2 Finansieringsanalys

	Bokfört 1.1.-31.12.2021	Bokfört 1.1.-31.12.2020
Kassaflödet i verksamheten		
Årsbidrag	62 188,39	340 192,25
Extraordinära poster		
Rättelseposter till internt tillförda medel		
Kassaflödet för investeringarnas del		
Investeringsutgifter	-90 569,29	-106 041,39
Finansieringsandelar för investeringsutgifter		
Försäljningsink. av tillgångar bland bestående aktiva		6 000,00
Nettokassaflöde för verksamhet och investeringar	-28 380,90	240 150,86
Finansieringens kassaflöde		
Förändringar av utlåningen		
Ökning av utlåningen		
Minskning av utlåningen	0,00	0,00
Förändringar av lånestocken		
Ökning av långfristiga lån	0,00	0,00
Minskning av långfristiga lån	-102 122,71	-101 711,56
Förändringar av kortfristiga lån	205,44	-0,27
Förändringar av eget kapital	-1 338,87	
Övriga förändringar av likviditeten		
Förändringar av förvaltade medel och förvaltad kapital	448,00	-224,00
Förändringar av omsättningstillgångar	0,00	0,00
Förändringar av fordringar	-13 899,22	-2 499,62
Förändringar av räntefria skulder	-8 381,16	51 673,73
Finansieringens nettokassaflöde	-125 088,52	52 761,72
Förändring av kassamedel	-153 469,42	187 389,14
Förändring av kassamedel	-153 469,42	187 389,14
Kassamedel 01.01	842 757,77	655 368,63
Kassamedel 31.12	689 288,35	842 757,77

2.3 Balansräkning

	Ingående balans	Utgående balans
AKTIVA	4 436 719	4 177 673
A BESTÅENDE AKTIVA	3 525 847	3 406 820
II Materiella tillgångar	3 441 127	3 322 099
1. Mark- och vattenområden	28 924	28 924
2. Byggnader	2 369 947	2 279 608
3. Fasta konstruktioner och anordningar	957 730	892 912
4. Maskiner och inventarier	67 010	60 033
6. Förskottsbetalningar och pågående nyanläggningar	17 516	60 622
III Placeringar	84 720	84 720
1. Aktier och andelar	79 720	79 720
3. Övriga lånefordringar	5 000	5 000
B FÖRVALTADE MEDEL	448	0
1. Statens uppdrag	448	0
C RÖRLIGA AKTIVA	910 424	770 854
II Fordringar	67 666	81 565
Kortfristiga fordringar	67 666	81 565
1. Kundfordringar	30 706	45 071
3. Övriga fordringar	20 200	25 417
4. Resultatregleringar	16 760	11 077
IV Kassa och bank	842 758	689 288
AKTIVA TOTALT	4 436 719	4 177 673
PASSIVA	4 436 719	4 177 673
A EGET KAPITAL	2 270 416	2 121 669
I Grundkapital	1 280 323	1 280 323
III Övriga egna fonder	20 000	20 000
IV Överskott (underskott) från tidigare räkenskapsperioder	835 004	968 755
V Räkenskapsperiodens överskott (underskott)	135 089	-147 408
D FÖRVALTAT KAPITAL	0	0
1. Statens uppdrag	0	0
E FRÄMMANDE KAPITAL	2 166 303	2 056 005
I Långfristigt	1 645 702	1 576 580
3. Lån från offentliga samfund	0	0
4. Lån från övriga kreditgivare	865 347	763 224
7. Övriga skulder	780 355	813 355
II Kortfristigt	520 601	479 425
3. Lån från offentliga samfund	0	0
4. Lån från övriga kreditgivare	101 712	101 917
5. Erhållna förskott	7 665	0
6. Skulder till leverantörer	193 841	161 372
7. Övriga skulder	41 636	57 833
8. Resultatregleringar	175 747	158 303
PASSIVA TOTALT	4 436 719	4 177 673

BALANSRÄKNINGENS NYCKELTAL	2020	2021
Soliditetsgrad, %	51 %	51 %
Relativ skuldsättningsgrad, %	60 %	57 %
Ackumulerat överskott, 1000 €	835	969
Ackumulerat överskott, per invånare €	1815	2092
Lånestock 31.12, 1000 €	967	865
Lånestock, per invånare €	2102	1869
Lånefordringar, 1000 €	5	5
Invånarantal	460	463

2.4 Koncernkalkyler

Koncernbokslut eller koncernbalansräkning har inte upprättats i enlighet med bedömningen av väsentligheten i åtgärderna.

3. Noter till bokslutet

3.1 Bokslutsprinciper

Värdering

I balansräkningen tas anläggningstillgångar upp under bestående aktiva uppdelat på immateriella och materiella tillgångar. Anläggningstillgångar tas upp till anskaffningspriset minskat med avskrivningar enligt plan.

I balansräkningen tas anläggningstillgångsaktier upp under bestående aktiva under placeringar. Anläggningstillgångsaktier tas upp till anskaffningspriset.

I balansräkningen tas omsättningstillgångar upp under rörliga aktiva under omsättningstillgångar. Anläggningstillgångsaktier tas upp till anskaffningspriset.

I balansräkningen tas finansieringstillgångar upp under rörliga aktiva uppdelat på fordringar och finansiella värdepapper.

Fordringar och värdepapper tas upp till det nominella värdet.

Jämförbarhet

Uppdelningen i och framställningen av balansräkningen är densamma som för räkenskapsåret 2020.

Den utseendemässiga framställningen följer den av Finlands kommunförbund rekommenderade bokslutsmallen för kommuner och samkommuner enligt den senaste uppdaterade versionen från 2013. Sammanställningen av 1.9.3 Driftsekonomidelens utfall (Verksamhetsberättelser behandlade av respektive organ) har sammanställts i form av en bilaga till balansboken.

Under år 2020 gjordes en del lån om på så sätt att lån från offentliga samfund fördes över till privata banker, vilket då beaktades i balansen. För år 2021 finns enbart lån från bank och det långfristiga främmande kapitalet minskar med de planenliga amorteringarna.

Alla belopp har angetts i euro.

Invånarantalet var 463 personer vid verksamhetsåret 2021 utgång mot 460 personer 2020, vilket beaktats i uträkningen av nyckeltal per invånare och dylikt.

3.2. Noter till resultaträkningen

3.2.1 Specifikation av verksamhetens intäkter

Verksamhetens intäkter	2021	2020
Allmän förvaltning	5 443,52	5 102,75
Social- och hälsovård	101 164,45	93 533,91
Undervisning och kultur	4 423,16	3 931,58
Samhällstjänster	90 971,80	88 003,32
Övriga tjänster	66 243,93	74 119,18
Affärsverksamhet	272 755,04	270 937,41
Omsättning	541 001,90	535 628,15
Verksamhetsintäkter totalt	541 001,90	535 628,15

3.2.2 Specifikation av skatteintäkter

A5100 SKATTEINKOMSTER	1 463 355,03
5000 Kommunal inkomstskatt	1 350 250,77
5100 Fastighetsskatt	77 201,05
5200 Andel av samfundsskatt	28 272,00
5400 Övriga skatter (källskatt)	7 631,21

3.2.3 Specifikation av landskapsandelarna

A5110 STATSANDELAR	1 624 054,94
5510 Landskapsandel för skattekomplettering	636 444,19
5520 Landskapsandel för grundskola	579 312,85
5530 Landskapsandel för socialvård	267 721,47
5580 Landskapsandel för kultur	6 923,16
5590 Övergångsjustering	
5850 Övriga landskapsandelar (LS-stöd)	48 883,02
5560 Kompensation av kapitalskatt	17 024,50
5585 Kompensation för arbets- och pensionsinkomstavrdraget	
5545 Kompensation för övriga skatteförändringar	12 198,08
5555 Kompensation för corona	55 547,67

3.2.4 Grunderna för avskrivningar enligt plan Avskrivningsplan

Godkänd av kommunfullmäktige § 76/19.12.2000

Ändring godkänd av kommunfullmäktige § 14/23.4.2003

Ändring godkänd av kommunfullmäktige § 44/17.10.2012

Linjär avskrivning

Bostads- o förvaltningsbyggnader	40 år
Fritidsbyggnader	30 år
Vattendistributionsnät	30 år
Avloppsnät	30 år
Bryggor och hamnar	20 år
Övriga jord- o vattenkonstruktioner	20 år
Reningsverk	20 år
Elledningar, utomhusbelysning	15 år
Gator, vägar, torg, parker	20 år
Övriga fasta maskiner o konstruktioner	10 år
Transportmedel	5 år
Övriga anordningar o inventarier	5 år
Övriga utgifter med lång verkningstid	5 år
Immateriella rättigheter och adb-utrustning	4 år

3.2.5 Redogörelse gällande bestämmelser mellan planmässiga avskrivningar och investeringar som skall avskrivas

Minimivärdet utan moms är 10.000 € för investeringsutgifter som skall avskrivas.

3.3 Noter till balansräkningen

3.3.1 Noter till balansräkningens aktiva

3.3.1.1 Anläggningstillgångar och placeringar

Anläggningstillgångar	Materiella tillgångar					
	Markområden	Förvaltnings- och anstalt- byggnader	Fasta konstruktioner och anläggningar	Maskiner och inventarier	Förskotts- betalningar och halv- färdiga arbeten	Sammanlagt
Oavskriven anskaffningsutgift 1.1.2021	28 923,98	2 369 947,10	957 729,60	67 009,72	17 516,35	3 441 126,75
Ökning under räkenskapsperioden	-	49 082,46	(1 618,93)		43 105,78	90 569,31
Finansieringsandelar under räkenskapsperioden						
Minskning under räkenskapsperioden						
Överföring mellan poster			(989,03)	989,03		
Avskrivningar under räkenskapsperioden	-	(139 421,34)	(62 210,09)	(7 965,33)	-	(209 596,76)
Nedskrivningar och deras återföringar						
Bokföringsvärde 31.12.2021	28 923,98	2 279 608,22	892 911,55	60 033,42	60 622,13	3 322 099,30

OBS: Det negativa värdet under "Ökning under räkenskapsperioden" utgörs av en investeringsintäkt på projektet Vatten till Hullvik.

Namn	Hem-kommun	ST	NR	Ansk år	Ägarandel	Per 31.12.2021	Förändring under året	Per 31.12.2020
kommunsandelar, De gamlas hem, 1203						53 791,22 €	0,00 €	53 791,22 €
Oasen	Jomala	1			1,49 %	53 617,32 €		53 617,32 €
Ålands omsorgsförbund	Mariehamn	1			1,69 %	173,90 €		173,90 €
er och andelar i intressesamfund, 1205						9 134,62 €	0,00 €	9 134,62 €
Ålands motions- o. idrottscenter Ab	Finström	70	001-110, 161-370	2002				
		70			2,62 %	7 000,00 €		7 000,00 €
Svinryggens deponi Ab, fr. 1.1.2017	Jomala	1	558					
		1			0,20 %	134,55 €		134,55 €
Ålands vindenergi Ab	Mariehamn	5	3089-3093	1999				
		5			0,14 %	1 850,07 €		1 850,07 €
Åda Ab	Mariehamn	6		2014				
		6			0,00 %	150,00 €		150,00 €
ds Telefonandelslag, 12081						1 254,94 €	0,00 €	1 254,94 €
Ålands telefonandelslag	Jomala	1	1392	1968				
		1	2401	1969				
		1	3039	1974				
		1	5028	1985				
		1	6498	1992				
		2	6948, 1649	1996				
		1	7001	1997				
		1	7142	2009				
		1	923	1991				
		10				1 254,94 €		1 254,94 €
förda anslutningsavgifter från S-FAB						31 079,12 €	0,00 €	15 539,56 €
Strömsby FAB	Vårdö			2018				
						31 079,12 €	0,00 €	15 539,56 €
ga lånefordringar hos övriga, 1238						5 000,00 €	0,00 €	5 000,00 €
Lån till föreningar	Vårdö	1		2014				

3.3.1.2 Fordringar och resultatregleringar

	<u>2021</u>	<u>2020</u>	<u>Skillnad</u>	<u>i %</u>
A1370 Fordringar	81 565,34	67 666,12	13 899,22	20,5 %
A1450 Kortfristiga fordringar	81 565,34	67 666,12	13 899,22	20,5 %
A1460 Kundfordringar	45 070,97	30 706,07	14 364,90	46,8 %
A1480 Övriga fordringar	25 417,30	20 199,70	5 217,60	25,8 %
A1490 Momsfordringar	25 417,30	20 199,70	5 217,60	25,8 %
A1500 Resultatregleringar, fordringar	11 077,07	16 760,35	- 5 683,28	-33,9 %
A1510 Periodisering av räntor	(0,00)	24,70	- 24,70	-100,0 %
A1520 Övriga resultatregleringsfordringar	11 077,07	16 735,65	- 5 658,58	-33,8 %

3.3.1.3 Finansiella värdepapper

Inga finansiella värdepapper har inhandlats under bokföringsperioden eller avyttrats under bokföringsåret. Detta finns även specificerat i figur under avsnitt 3.6 i detta bokslutsdokument.

3.3.2 Noter till balansräkningens passiva

3.3.2.1 Eget kapital

Specifikation av det egna kapitalet	2021	2020
Grundkapital 1.1	1 280 322,62	1 280 322,62
Ökningar		
Minskningar		
Grundkapital 31.12	1 280 322,62	1 280 322,62
Övriga egna fonder		
Risfondens kapital 1.1	20 000,00	20 000,00
Överföringar till fonden		
Överföringar från fonden		
Risfondens kapital 31.12	20 000,00	20 000,00
Överskott från tidigare räkenskapsperioder 1.1	835 004,23	919 566,74
Överföring till risfonden		
Överföring av fjolårets resultat	135 089,16	(84 526,51)
Rättelse av fel som uppkommit under föregående räkenskapsperiod		12 834,50
Överskott från tidigare räkenskapsperioder 31.12	968 754,52	835 004,23
Räkenskapsperiodens överskott/underskott 1.1	135 089,16	(84 526,51)
Förändring under räkenskapsperioden		
Räkenskapsperiodens överskott/underskott 31.12	(147 408,33)	135 089,16
Eget kapital totalt	2 121 668,81	2 270 416,01

3.3.2.2 Långfristigt främmande kapital

	<u>2021</u>	<u>2020</u>	<u>Förändring</u>	<u>i %</u>
A2210 FRÄMMANDE KAPITAL	2 056 004,54	2 166 302,97	(110 298,43)	-5,1 %
A2220 Långfristigt	1 576 579,64	1 645 702,35	(69 122,71)	-4,2 %
A2250 Lån från offentliga samfund	-	-	-	-
2420 Från staten/Ålands landskapsstyrelse	-	-	-	-
A2260 Lån från övriga kreditgivare	763 224,25	865 346,96	(102 122,71)	-11,8 %
2430 Från inhemska	763 224,25	865 346,96	(102 122,71)	-11,8 %
A2290 Övriga skulder	813 355,39	780 355,39	33 000,00	4,2 %
24691 Vattenanslutningsavgifter	628 755,39	595 755,39	33 000,00	5,5 %
24692 Avloppsanslutningsavgifter	184 600,00	184 600,00	-	0,0 %

3.4 Noter angående säkerheter och ansvarsförbindelser

Checkräkningslimit		
	2021	2020
Limit för checkräkning med kredit 31.12	-	-
Specifikation av övriga skulder		
	2021	2020
Övriga		
Vattenanslutningsavgifter	628 755,39	595 755,39
Avloppsanslutningsavgifter	184 600,00	184 600,00
Övriga skulder totalt 31.12	813 355,39	780 355,39
Väsentliga poster som ingår i resultatregleringarna		
	2021	2020
Kortfristiga resultatregleringar		
Obetalda utgifter		
semesterlöneperiodisering	128 912,80	146 932,69
semesterlöneperiodisering, soc avg	27 850,67	27 177,95
ränteperiodisering	1 490,23	1 636,45
Kortfristiga resultatregleringar sammanlagt 31.12	158 253,70	175 747,09

Specifikation, säkerheter och ansvarsförbindelser				
	2021		2020	
Skulder för vilka fastighetsinteckningar ställts som säkerhet				
Kommunal borgen; fastighetsinteckning/pantbrev				
Vårdö närbutik Ab, fastighet 941-413-1-37		70 000,00		70 000,00
Markanvändningsavtal				
Område för byggnadsplaneväg, Mickelsö	3 300 m ²		3 300 m ²	
Område för reningsverk på byggplaneområdet, Mickelsö	1 000 m ²		1 000 m ²	
Ansvarsförbindelser sammanlagt 31.12	4300 m ²	70 000,00	4300 m ²	70 000,00

Arvoden till revisor		
	2021	2020
Revisorsarvoden		
BDO Auditor Ab	3 100,00	3 100,00
	3 100,00	3 100,00

3.5 Noter angående personalen

3.5.1 Antalet anställda

Antalet anställda i Vårdö kommun 31.12	2020 Heltidsbefattningar	2020 Personer	2019 Heltidsbefattningar	2019 Personer
Allmän förvaltning	2,47	3	2,47	3
Social- och hälsovård	12,98	16	13,55	15
Undervisning och kultur	5,48	7	5,04	6
Samhällstjänster	1,50	2	0,70	1
Övriga tjänster	3,53	5	4,20	5
Affärsverksamhet				
Sammanlagt	25,96	33	25,96	30

3.5.2 Personalkostnader

	2021	2020	förändring %
Arbetskraftskostnaderna totalt			
Penninglön normalskatt	1 339 957,15	1 240 604,27	8,0 %
Penninglön, ej soc. avgift	84 570,41	89 172,63	-5,2 %
Skattefri inkomst	7 493,71	5 796,62	29,3 %
Kostnadsersättning, ej beskattningsbar	2 125,32	2 419,71	-12,2 %
Naturaförmån	8 262,24	5 727,12	44,3 %
Totalt	1 442 408,83	1 343 720,35	7,3 %

3.6 Innehav i andra samfund

	Namn	Hem-kommun	ST	NR	Ansk år	Ägarandel	Per 31.12.2021	Förändring under året	Per 31.12.2020
Samkommunsandelar, De gamlas hem, 1203							24 048,93 €	0,00 €	53 791,22 €
	Oasen	Jomala	1			1,49 %	23 875,03 €		53 617,32 €
	Ålands omsorgsförbund	Mariehamn	1			1,69 %	173,90 €		173,90 €
Aktier och andelar i intressesamfund, 1205							9 134,62 €	0,00 €	9 134,62 €
	Ålands motions- o. idrottscenter Ab	Finström	70	001-110, 161-370	2002				
			70			2,62 %	7 000,00 €		7 000,00 €
	Svinryggens deponi Ab, fr. 1.1.2017	Jomala	1	558					
			1			0,18 %	134,55 €		134,55 €
	Ålands vindenergi Ab	Mariehamn	5	3089-3093	1999				
			5			0,09 %	1 850,07 €		1 850,07 €
	Åda Ab	Mariehamn	6		2014				
			6			0,00 %	150,00 €		150,00 €
Ålands Telefonandelslag, 12081							1 254,94 €	0,00 €	1 254,94 €
	Ålands telefonandelslag	Jomala	1	1392	1968				
			1	2401	1969				
			1	3039	1974				
			1	5028	1985				
			1	6498	1992				
			2	6948, 1649	1996				
			1	7001	1997				
			1	7142	2009				
			1	923	1991				
			10				1 254,94 €		1 254,94 €
Överförda anslutningsavgifter från S-FAB							15 539,56 €	0,00 €	15 539,56 €
	Strömsby FAB	Vårdö			2018				
							15 539,56 €	0,00 €	15 539,56 €
Övriga lånefordringar hos övriga, 1238							5 000,00 €	0,00 €	5 000,00 €
	Lån till föreningar på Vårdö	Vårdö	1		2014				
			1				5 000,00 €	0,00 €	5 000,00 €

3.7 Not över pågående rättsprocesser

Inga pågående rättsprocesser.

4. Förteckningar och redogörelser

4.1 Bokföringsböcker

Dagbok 2021	Datalista ur bokföringsprogrammet
Huvudbok Budgetkonton	Datalista ur bokföringsprogrammet
Huvudbok Balanskonton	Datalista ur bokföringsprogrammet
Huvudbok Budgetjämförelse	Datalista ur bokföringsprogrammet
Resultaträkning	Datalista ur bokföringsprogrammet
Balanskontosaldo	Datalista ur bokföringsprogrammet
Balansbok	Inbunden för perioden
Balansspecifikation	Skild bilaga för perioden

4.2 Verifikatslag

Huvudbokföring och bokslut	Verifikatserie 100
Leverantörsreskontra	Verifikatserie 200
Försäljningsreskontra	Verifikatserie 300
Löner	Verifikatserie 400

4.3 Arkivering av bokföring

Vårdö kommuns bokslut tillhörande böcker och material förvaras i kommunens brandsäkra arkiv i källarutrymmen i lärarbostadshuset i Vårdöby, där även kommunkansliet finns.

Kommunfullmäktiges och kommunstyrelsens protokoll binds in.

Samtliga böcker och material förvaras i minst tio år.

5. Underskrifter och anteckningar

5.1. Bokslutets underskrifter

VÅRDÖ KOMMUN BOKSLUT 2021

Bokslutet godkänt av kommunstyrelsen den 18.05.2022, § 50.

Mikael Lindholm, ordförande

Fanny Sjögren, viceordförande

~~Carl-Gustav Sjölund~~

~~Magnus Lundell~~ Maria Granlid

Krister Johansson

~~Aida Valmane~~ Bethina Diederichs-Mattsson

~~Malin Olofsson~~

Erik Brunström, kommundirektör

5.2 Revisorsanteckning

VÅRDÖ KOMMUN BOKSLUT 2021

Ovanstående bokslut är uppgjort enligt god bokföringssed. Över utförd granskning har idag avgivits berättelse

Vårdö den XX.X.2022

Magnus Sandberg, ordförande

Timo Vetriö

Andreas Holmgård, CGR, OFR, BDO Audiator Ab

6. Handlingar som bekräftar bokslutet

BILAGA BALANSSPECIFIKATIONER 2021 inklusive bilagor